

IZKUSTVENIK 7.

Pomoč Zemlji - Šaleška jezera



MSSO Slovenija

Dejavnosti za okolje in trajnostni razvoj

<https://www.saiorg.si/si/gibanje/nasveti/>

Uredil: Nacionalni koordinator za okolje in trajnostni razvoj

e-pošta: envirocareslovenija@saiorg.si

Julij 2023

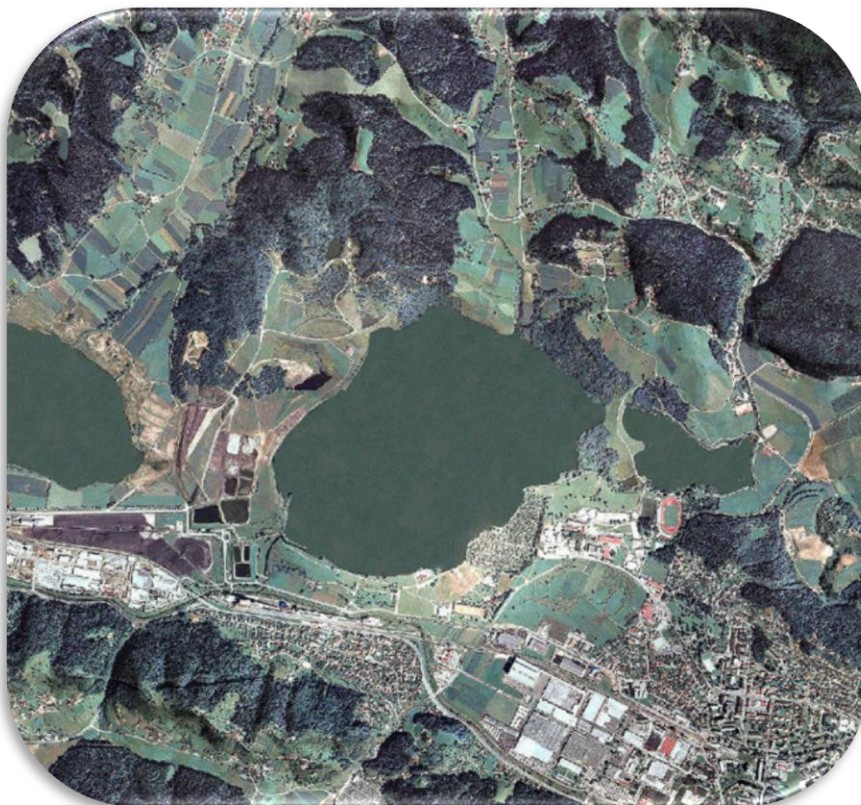
Dne 18. junija 2023 smo se zbrali ob enem izmed Šaleških jezer. Namen našega druženja, ki smo ga poimenovali *Zdravimo degradirano zemljo*, je bilo spoznati posledice človeških dejavnosti ob treh Šaleških jezerih ter pomagati Zemlji pri celjenju teh ran z močjo Gayatri mantre in energije Ljubezni. Obenem je bil namen spoznati tudi lepoto in znamenitosti tega jezerskega okolja. Naše druženje je potekalo istočasno z recitiranjem Gayatri mantre na svetovnem nivoju, kar je še okrepilo njeno moč.

»V tej mantri je neskončna moč. To je vibracijska formula. Njene zmožnosti so neomejene in resnično osupljive, kajti Sonce je njeno vladajoče božanstvo.«

Sathya Sai Baba (Tok božanske milosti - Sathya Sai Vahini, str. 184)

Udeleženci smo se zbrali ob 9.30 uri. Sledil je krajši pohod do degradiranega območja z ogledom in predstavitvijo okolja, zgodovine, človeških posegov v naravo itd. V nadaljevanju najdete zanimive informacije o treh Šaleških jezerih, ki so povzete s spletne strani Mestne občine Velenje.

»Šaleška jezera so posledica izkopavanja lignita, ki ga v Šaleški dolini izkoriščajo že sto trideset let. Premogovniške ugreznine so nastale sredi kotlinskega dna Šaleške doline, ki je bilo pred tem v veliki meri v kmetijski rabi, delno pa seveda tudi poseljeno. Tam, kjer so danes jezera, je bilo več podeželskih naselij, ki so delno ali v celoti izginila (Škale, Družmirje, Preloge). Podoba doline se zaradi premogovništva še vedno spreminja, prav tako se spreminjajo tudi Šaleška jezera. Jezera, ki jih napajajo potoki, so dobila imena po naseljih, ki so se morala umakniti ojezerjevanju (Škalsko, Družmirsko), oziroma po mestu, ki je zaradi premogovništva postalo objezersko naselje (Velenjsko).



Fotografija: vir Mestna občina Velenje -> <https://www.velenje.si/o-velenju/dediscina/saleska-jezera/#saleska-jezera>

Šaleška jezera so nastala iz istega razloga in na enak način. Prostorsko so blizu, a so zanimiva tudi zato, ker se po številnih značilnostih med seboj precej razlikujejo. Skladno s temi razlikami je določena oziroma predvidena tudi različna raba jezer in njihovih bregov.

Prvo je med Šaleškimi jezeri nastalo Škalsko jezero, ki se je začelo oblikovati že pred drugo svetovno vojno, a je bilo še takoj po njej približno polovico manjše kot danes. Njegova oblika je dokončna, saj je izkopavanje lignita v tem predelu doline že zaključeno. Ker je posledica začetnega, manj intenzivnega obdobja premogovništva v Šaleški dolini, je najmanjše med tremi jezeri (meri 16 hektarov, vsebuje pa manj kot milijon kubičnih metrov vode).

Velenjsko jezero je s površino blizu 1,4 km² in s prostornino 30,5 milijonov m³ največje v dolini in med večjimi v Sloveniji. Njegovo pojezerje obsega več kot 20 km², na njem pa živi približno 1500 prebivalcev. Jezero je dolgo 1,4 km in široko 1,3 km. Z globino 54 m je globlje od Blejskega (31 m) in Bohinjskega jezera (45 m), po površini je praktično enako kot Blejsko jezero, vsebuje pa dobra dva milijona kubičnih metrov več vode. Jezerski breg je slabo razčlenjen, zato je jezero skoraj pravilne pravokotne oblike, njegov obseg je dobrih 5 km. Večina obrežja je že delno ali povsem umirjena, saj je izkopavanje premoga zelo intenzivno le še pod zahodnim bregom, kjer ugreznino sproti zasipavajo z elektrofiltrskim pepelom. Pepel je stranski produkt sežiganja premoga v Termoelektrarni Šoštanj. Vsako leto ga nastane okoli 800.000 ton, v preteklosti je bil glavni razlog za onesnaženje Velenjskega jezera. Zasipavanje ugreznine ob njem je pomembno tudi zato, ker s tem hkrati gradijo nasip oziroma vzdržujejo pregrado med Velenjskim in Družmirskim jezerom ter ohranjajo prečno povezavo čez kotlinsko dno in s tem oporo severnemu in južnemu obrobju doline.

Družmirsko jezero se je sredi istoimenskega polja pojavilo najkasneje. Nastajati je pričelo leta 1975, leta 2005 pa je obsegalo več kot 63 ha in vsebovalo skoraj 15,3 milijonov m³ vode (15). Ker je nad jezerom večje strnjeno naselje (Gaberke) z intenzivnim kmetijstvom, obstaja nevarnost, da se stanje jezera poslabša. Padavine in Velunja prispevajo v jezero povprečno 24,5 milijonov m³ vode letno. Če odštejemo izhlapevanje, bi moralo iz Velunje v Pako steči povprečno 24 milijonov m³ vode, vendar je priteče dosti manj. Vzrok za bistveno spremenjeno naravno bilanco dotokov je, poleg večanja prostornine jezera in posledično večjega izhlapevanja, predvsem dejstvo, da je Družmirsko jezero (zlasti ob nizkih pretokih Pake) glavni vir tehnološke vode šoštanjske elektrarne.

Družmirsko jezero ima dve kotanji. Zahodna je manjša in predvsem plitvejša (globina manj kot 5 m) od večje osrednje kotanje z dvema poglobitvama. Glavna jezerska kotanja leži v smeri vzhod-zahod in je podobno podolgovata kot kotanja Škalskega jezera. Razmerje med največjo dolžino in širino je 2,2 : 1. Bregovi so nekoliko bolj razčlenjeni kot pri Velenjskem jezeru, obseg je 3,4 km, jezero pa se bo zaradi nadaljnjega izkopavanja lignita še bistveno povečalo. Spreminjalo se bo na vseh straneh, razen na jugozahodni, kjer meji na Šoštanj in Pako. Po načrtih Premogovnika Velenje naj bi leta 2020 obsegalo blizu 170 hektarov in tako postalo po površini in količini vode največje jezero v Šaleški dolini.

Ob nastanku so ljudje Šaleška jezera dojemali zgolj kot okoljske »poškodbe«, temu primeren je bil tudi odnos prebivalcev do jezer in njihove neposredne okolice. Ob jezerih so se na primer pogosto pojavljala divja odlagališča. Z večanjem jezer in s stabiliziranjem (delov) jezerskih bregov, ki je omogočilo tudi njihovo urejanje in rabo, pa so se jezera spremenila v t.im. »ustvarjeno dobro«. Ugrezninsko območje stalno urejajo (rekultivirajo). Če tega ne bi počeli, bi bilo v Šaleški dolini ob jezerih dobre 4 km² neuporabnih (degradiranih) površin, tako pa lahko prebivalci bližnje in tudi nekoliko oddaljene okolice dobršen del jezerskih bregov ponovno uporabljajo.

Pokrajinska raba se je seveda spremenila. Znano je, da so vodna telesa privlačen pokrajinski element, zato so tudi bregovi Šaleških jezer nadvse primerni za različne oblike preživljanja prostega časa. Njihovo privlačnost še povečujejo sekundarni biotopi, ki so se razvili v jezerih in ob njih, in prinesli večjo pestrost rastlinskih in živalskih vrst (biodiverziteti).

Velike vodne površine so razvojna priložnost za Šaleško dolino in njene prebivalce. Zadnje desetletje dvajsetega stoletja je bilo v znamenju rekultivacij, v enaindvajsetem stoletju pa so na vrsti investicije.»¹

Po zanimivi predstavitvi degradiranega območja organizatorja tega dogodka, se nas je na prostem posedlo kar 18 ob najmanjšem jezeru, pod krošnjami dreves, na dolgo železno cev, ki nam je služila kot sedež ter z ljubeznijo do tega koščka narave 108-krat recitali Gayatri mantró. Udeleženci smo po končanem recitiranju čutili hvaležnost, da smo lahko vsaj nekaj dobrega storili za Zemljo, ki nam zvesto služi in nas podpira v naših življenjih. In kot je svoje vtise strnil organizator tega dogodka: *»Vsi skupaj smo doživeli eno navdihujoče, energijsko bogato in osrečujoče srečanje. Spoznali smo to nenavadno okolje, njegove rane in prispevali k njegovemu zdravljenju, ki ga je človeška roka nekoč poškodovala... Gayatri mantra je v tihem, zelenem, svojevrstnem okolju pustila svoj pečat in bomo mogoče lahko čez leta opazovali njene dobre učinke. Hvala vsem in vsakemu posebej, da smo doživeli in realizirali spet eno druženje, s katerim smo proslavili našo srečo, da živimo na tako lepem planetu in se zavedamo, da ga moramo negovati, varovati in čistiti za nas in prihodnje rodove...«*



Fotografija: lastni vir avtorja Izkustvenika

Stavba, ki je nekoč merila 30 m v višino, sedaj meri le cca. 2-3 m v višino.



Fotografija: lastni vir avtorja Izkustvenika

¹ Povzeto po: <https://www.velenje.si/o-velenju/dediscina/saleska-jezera/#saleska-jezera>



Fotografija: lastni vir avtorja Izkustvenika



Fotografija: lastni vir avtorja Izkustvenika

Na jezerski plaži smo si privoščili vegetarijanske/veganske sendviče, ki jih je pripravilo Društvo za razvoj človeških vrednot Sathya Sai Baba.

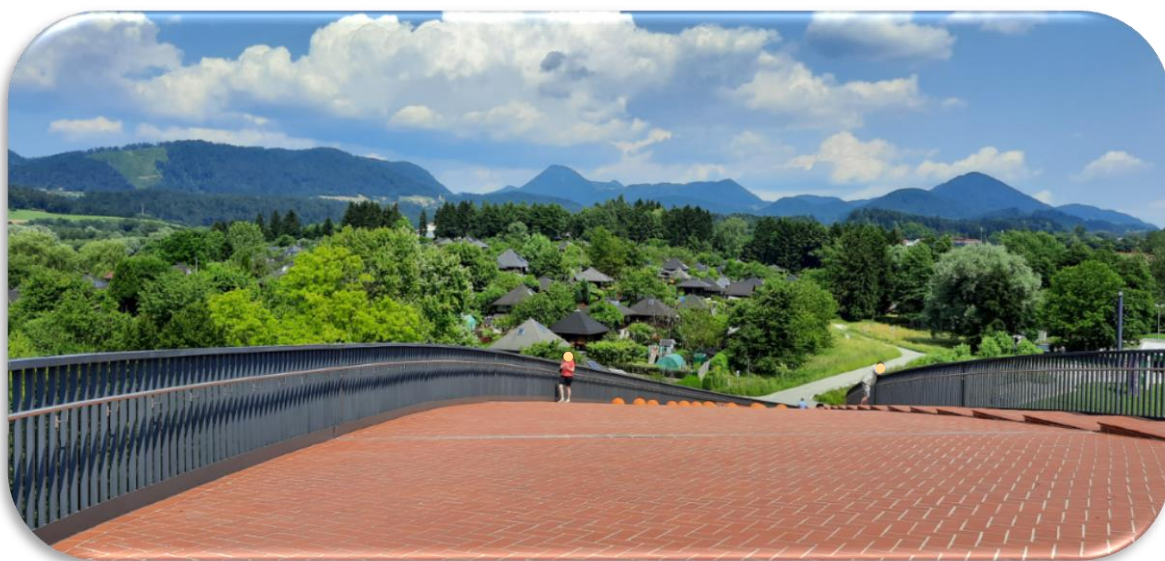
Po okrepčilnem obroku in krajšemu počitku, smo se odpravili na ogled bližnjih znamenitosti: prireditveni prostor Vista (največji v Sloveniji), kamp Velenje, naselje neobičajnih hišk Kunta-Kinte, Velenjska plaža, objezerski lokal itd.



Fotografija: lastni vir avtorja Izkustvenika



Fotografija: lastni vir avtorja Izkustvenika



Fotografija: lastni vir avtorja Izkustvenika

